

東京国際交流館の居室概要について

1. 名称及び所在地等

- (1)名 称 東京国際交流館
- (2)所 在 地 東京都江東区青海2-2-A,B,C,D 国際研究交流大学村内
- (3)電話番号 03-5520-6000 (管理センター)
- (4)交 通 ゆりかもめ「船の科学館」駅下車 徒歩約3分
りんかい線「東京テレポート」駅下車 徒歩約15分
都営バス「船の科学館駅前」下車 徒歩約1分
- (5)敷地面積 35,985.72m²
- (6)建築面積 11,244.79m²
- (7)延床面積 82,647.25m²

2. 施設設備

- (1)単身用A棟(地上14階地下1階建、SRC造、330室)
 - 居室(1人部屋)・・・1ルーム(20m²)
 - 設備等 : シャワー、トイレ、洗面台、空調機、ベッド、椅子、本棚、
冷蔵庫、電話、インターホンなど
(テレビ、パソコンは用意していません。)
 - 共用部分・・・交流ラウンジ(各階)、自習室、日本語研修室、相談室、茶室、
調理実習室、会議室など
なお、各階には共用として食事室及び洗濯室を整備しています。
また、掃除機及びアイロンを貸出します。
- (2)単身用B棟(地上14階地下1階建、SRC造、300室)
 - 居室(1人部屋)・・・1ルーム(30m²)
 - 設備等 : シャワー(バス)、トイレ、洗面台、キッチン(電磁調理器付)、
空調機、ベッド、机、椅子、本棚、冷蔵庫、洗濯・乾燥機、掃除機、
電話、インターホンなど
(テレビ、パソコンは用意していません。)
 - 共用部分・・・交流ラウンジ(各階)、音楽室、美術室、製図室など
- (3)夫婦用C棟(地上11階地下1階建、SRC造、110室)
 - 居 室・・・2LDK(80m²)
 - 設備等 : バス、トイレ、洗面台、キッチン(電磁調理器付)、空調機、ベッド、
ソファ、ダイニングテーブル、椅子、書棚、冷蔵庫、洗濯・乾燥機、
掃除機、電話、インターホン、書斎など
(テレビ、パソコンは用意していません。)
 - 共用部分・・・交流ラウンジ(2層吹抜式)
- (4)家族用D棟(地上9階地下1階建、SRC造、56室)
 - 居 室・・・3LDK(100m²)
 - 設備等 : バス、トイレ、洗面台、キッチン(電磁調理器付)、空調機、ベッド、
ソファ、ダイニングテーブル、椅子、書棚、冷蔵庫、洗濯・乾燥機、
掃除機、電話、インターホン、書斎など
(テレビ、パソコンは用意していません。)
 - 共用部分・・・交流ラウンジ(2層吹抜式)、プレイルーム

- 1 単身用A棟～家族用D棟の全戸について、オートロック式ドアを採用し、ICカードによる解錠とします。
- 2 居室内でのインターネットの利用を希望する場合は、個人で契約する必要があります。

(5)その他

プラザ平成（地上6階地下1階建、SRC造）

ア．国際交流機能・・・国際交流会議場、メディアホールなど

イ．生活支援機能・・・体育室、トレーニング室など

ウ．管理・情報提供機能・・・管理センターなど

コンビニエンスストア（24時間営業）

屋外運動場（3,000㎡）及びクラブハウス（地上1階建、RC造）

駐車場（居住者用99台（原則、夫婦、家族及び身障者用）、外来者用61台）および駐輪場（1,021台）

3. 館費等

(1)館費（月額）

	留 学 生	日本人学生・研究者	備 考
単身用A棟	35,000円	52,500円	光熱水費、電話料金は実費。 /月の途中で入居又は退去 する場合は、日割計算されま す。
単身用B棟	45,000円	67,500円	
夫婦用C棟	65,000円	97,500円	
家族用D棟	75,000円	112,500円	

(2)入館費（入館時に1回徴収）

	留 学 生	日本人学生・研究者	備 考
単身用A棟	35,000円	52,500円	入館費は、返金しません。
単身用B棟	45,000円	67,500円	
夫婦用C棟	65,000円	97,500円	
家族用D棟	75,000円	112,500円	

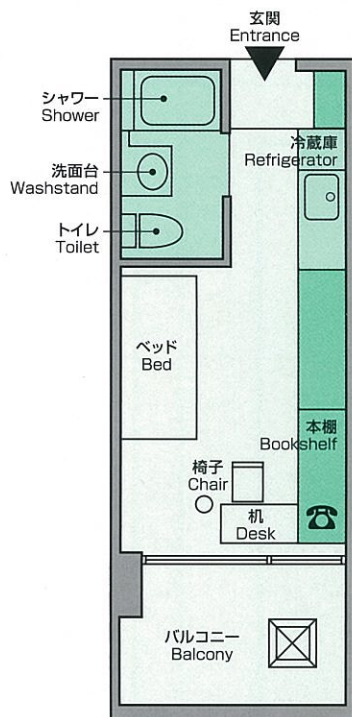
4. その他

近隣には、診療所、郵便局があります。

■ 単身者用 A 棟 Residence Hall A for Singles

(地上 14 階地下 1 階、SRC 造、330 室、20m²/ 室)

(14 floors above ground and 1 basement floor, steel-reinforced concrete, 330 rooms, room size 20 m²)



■ 居室 (1 ルーム、1 人部屋)

空調機、電話、インターホンなど
(テレビ、パソコンは用意していません)

Room facilities: air-conditioner, telephone, inter-phone, etc.
(TV and PC not provided)

■ 居住者利用施設 (各階)

交流ラウンジ、食事室、洗濯室、掃除機、
アイロンの貸出あり
Facilities for residents: lounges, dining room, laundry room, vacuum cleaner, iron (loaned on request)

■ 居室 (2LDK)

空調機、床暖房、電話、インターホン、掃除機など
(テレビ、パソコンは用意していません)

Room facilities: air-conditioner, telephone, inter-phone, vacuum cleaner, etc.
(TV and PC are not provided)

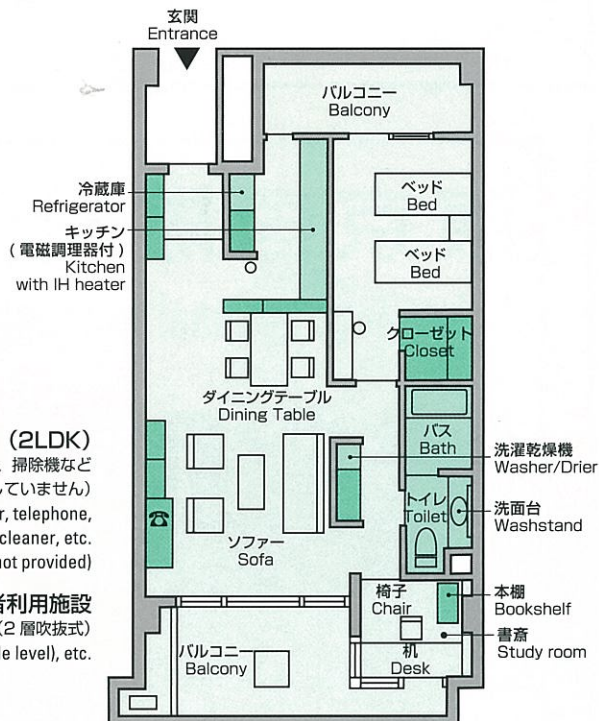
■ 居住者利用施設

交流ラウンジ (2 層吹抜式)
Facilities for residents: lounges (double level), etc.

■ 夫婦用 C 棟 Residence Hall C for Couples

(地上 11 階地下 1 階、SRC 造、110 室、80m²/ 室)

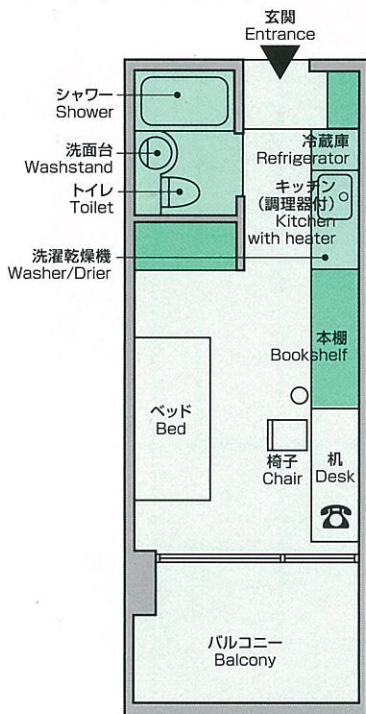
(11 floors above ground and 1 basement floor, steel-reinforced concrete, 110 rooms, room size 80 m²)



■ 単身者用 B 棟 Residence Hall B for Singles

(地上 14 階地下 1 階、SRC 造、300 室、30m²/ 室)

(14 floors above ground and 1 basement floor, steel-reinforced concrete, 300 rooms, room size 30 m²)



■ 居室 (1 ルーム、1 人部屋)

空調機、電話、インターホン、掃除機など
(テレビ、パソコンは用意していません)

Room facilities: air-conditioner, telephone, inter-phone, vacuum cleaner
(TV and PC are not provided)

■ 居住者利用施設

交流ラウンジ
Facilities for residents: lounges, etc.

■ 居室 (3LDK)

空調機、床暖房、電話、インターホン、掃除機など
(テレビ、パソコンは用意していません)

Room facilities: air-conditioner, floor heating system, telephone, inter-phone, vacuum cleaner, etc.
(TV and PC are not provided)

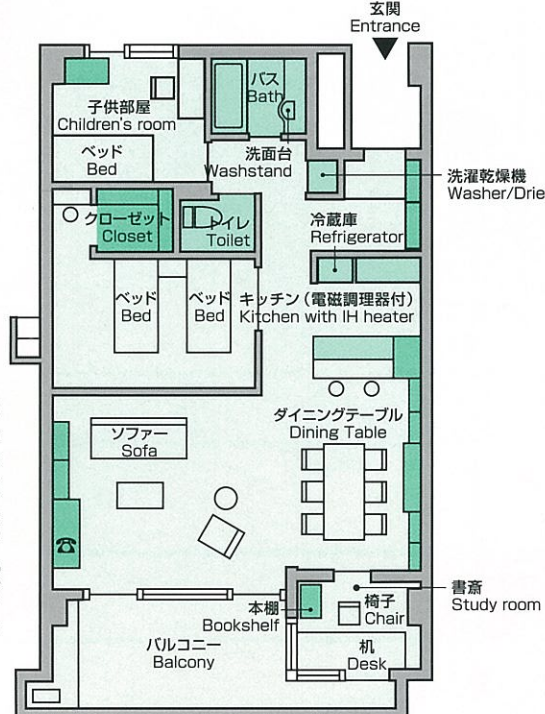
■ 居住者利用施設

交流ラウンジ (2 層吹抜式)
Facilities for residents: lounges (double level), etc.

■ 家族用 D 棟 Residence Hall D for Families

(地上 9 階地下 1 階、SRC 造、56 室、100m²/ 室)

(9 floors above ground and 1 basement floor, steel-reinforced concrete, 56 rooms, room size 100 m²)



全戸について、オートロック式ドアを採用し、IC カードによる解錠となっています。

All the rooms have automatic locks that are opened and locked with card keys.

* 間取りについては一例です。

These plans are representative of rooms in each of the Residence Halls.

平成25年度東京国際交流館において実施した交流事業等

1. 国際交流フェスティバル

東京国際交流館では、入居する外国人学生、日本人学生、研究者が相互交流を図るとともに、近隣住民や大学生をはじめとする一般の方々に対し様々な国の文化に触れ合う機会を提供し、国際理解を深めることを目的として国際交流フェスティバルを実施しています。

- 日 程：平成 25 年 8 月 24 日（土）
- 開催場所：東京国際交流館プラザ平成会議施設等、交流広場
- テ ー マ：体感!! 世界に羽ばたく「Japanese Entertainment」
- 内 容：日本文化紹介、ワールド・フードコート、盆踊り大会等
- 参加人数：2,527 名
- 主な参加者：東京国際交流館入居者及び一般

2. 国際塾

東京国際交流館では、留学生・研究者宿舎に入居する各国・地域からの外国人留学生等を対象に、日本の様々な分野で活躍する有識者や専門家等を講師として招き、その貴重な知識や意見を聞くとともに、併せて、意見を交換する機会を設けることにより、留学先である我が国の様々な面への理解をより深める機会を提供するため、国際塾を実施しています。

第 27 回国際塾

- 開催日程：平成 25 年 6 月 22 日（土）
- 開催場所：東京国際交流館プラザ平成 3 階 国際交流会議場
- 内 容：映画「タイマグラバあちゃん」制作秘話
- 講 師：澄川 嘉彦（「タイマグラバあちゃん」監督）
- 参加者数：65 名

第 28 回国際塾

- 開催日程：平成 25 年 12 月 14 日（土）
- 開催場所：東京国際交流館プラザ平成 4 階 会議室 1
- 内 容：飾り巻き寿司で日本の伝統料理を学ぼう
- 講 師：かおる（飾り巻き寿司マスターインストラクター）
- 参加者数：28 名

第 29 回国際塾

- 開催日程：平成 26 年 2 月 7 日（金）
- 開催場所：セルリアンタワー東急ホテル 金田中
- 内 容：三味線鑑賞会
- 講 師：都 一中（三味線奏者）
- 参加者数：25 名

3. 入居者による研究発表会

東京国際交流館では、留学生・研究者宿舎に入居する外国人留学生、日本人学生、研究者等が大学や研究機関等で研究している成果を所属大学・機関の枠を超えて発表する機会を提供することにより、入居者間の知的ネットワークの形成と研究交流を促進することを目的に、入居者による研究発表会を実施しています。

第 39 回入居者による研究発表会

- 開催日程：平成 25 年 8 月 10 日（土）

- 開催場所：プラザ平成3階 メディアホール
- 内 容：「What is my STUDY?」
- 参加者数：43 名

第40回入居者による研究発表会

- 開催日程：平成25年10月19日（土）
- 開催場所：東京国際交流館プラザ平成3階 メディアホール、メインホワイエ
- 内 容：「幸せ」についての映画上映及びワークショップ
- 参加者数：44 名

第41回入居者による研究発表会

- 開催日程：平成25年11月16日（土）
- 開催場所：東京国際交流館プラザ平成3階 メディアホール、メインホワイエ
- 内 容：「What is my STUDY?」
- 参加者数：19 名

第42回入居者による研究発表会

- 開催日程：平成26年1月25日（土）
- 開催場所：東京国際交流館プラザ平成3階 メディアホール、メインホワイエ
- 内 容：「国際理解ワークショップ イラン編」
- 参加者数：37 名

第43回入居者による研究発表会

- 開催日程：平成26年3月30日（日）
- 開催場所：東京国際交流館プラザ平成3階 メディアホール、メインホワイエ
- 内 容：「国際理解ワークショップ アジア編」
- 参加者数：32 名

4. 国際シンポジウム

東京国際交流館では、国際交流推進のため、国内の大学・機関等の協力を得、国内外の留学生交流等の関係者を招聘し、留学生・研究者宿舍の入居者を中心とした外国人留学生・研究者及び日本人学生等を対象に、設定したテーマに則した国際シンポジウムを実施することにより、相互の理解を深める機会を提供しています。

- 日 程：平成25年12月17日（火）
- 開催場所：プラザ平成国際交流会議場
- 参加人数：119 名
- 主な参加者：交流館居住者、国公立大学の学生（外国人留学生・日本人学生）、大学等教育機関教職員、研究者、マスコミ関係者、一般

5. 国際研究交流大学村フォトコンテスト

臨海副都心青海地区にある東京国際交流館は、日本科学未来館、産業技術総合研究所臨海副都心センターとともに、国際研究交流大学村を組織しています。

国際研究交流大学村では、国際研究交流大学村の活動を広く一般に紹介するとともに、外国人留学生、日本人学生及び勤務する職員等の交流を深める機会としてフォトコンテストを実施

しています。

○開催日程：平成 25 年 8 月 28 日（水）～9 月 11 日（水）（表彰式 9 月 20 日（金））

○開催場所：プラザ平成 1 階 多目的スペース

○テ ー マ：日本の美

○応募作品：69 作品

○投 票 数：236 票

6. その他の入居者交流事業

東京国際交流館では、入居する各国・地域からの外国人留学生等入居者同士が交流を深め、交流館での生活が実りあるものになることを目的に、東京国際交流館入居者を対象とした様々なイベントを実施しています。

（1）春季ウェルカムパーティー・バザー

日 程：平成 25 年 5 月 18 日（土）

実施場所：交流広場

参加者数：約 380 名

（2）七夕イベント

日 程：平成 25 年 7 月 7 日（土）

実施場所：交流広場

参加者数：約 100 名

（3）ウォーターフェスティバル

日 程：平成 25 年 8 月 9 日（金）

実施場所：交流広場

参加者数：45 名

（4）秋季ウェルカムパーティー・バザー

日 程：平成 25 年 10 月 26 日（土）

実施場所：自習室、日本語研修室、体育館

参加者数：約 300 名

（5）ウィンターパーティー

日 程：平成 25 年 12 月 21 日（土）

実施場所：プラザ平成 3 階 メインホワイエ

参加者数：約 280 名

（6）お正月イベント

日 程：平成 26 年 1 月 11 日（土）

実施場所：交流広場、日本語研修室、調理実習室

参加者数：約 300 名

（7）モノづくりの国、日本を見る

日 程 平成 26 年 3 月 14 日（金）

実施場所 カップヌードルミュージアム、横浜赤レンガ倉庫（神奈川県）

参加人数 40 名

（8）Love Our Home

日 程：平成 26 年 3 月 1 日（土）

実施場所：プラザ平成 3 階 メディアホール、体育館

参加者数：約 335 名

7. その他

入居者が災害発生時の避難方法及び対応についての理解をはかり、災害発生時に備えるとともに災害に対する意識を高めるため、毎年1回、防災訓練を実施しており、平成25年度は5月18日に、所轄の深川消防署の協力を得て実施しました。

【大学・研究機関担当者用】東京国際交流館 入居に関するQ&A

平成26年7月更新

No.	種類	質問	回答
1	入居資格	通信制の大学院に在籍している学生は入居できますか？	できません。通学制の大学に在籍する学生のみが対象となっています。
2	入居資格	日本人学生RAには、社会人学生を推薦してもよいですか？	正規課程に在籍しており、RA業務を行う意欲と時間的な余裕があれば構いません。但し、正規課程修了と同時に入居資格もなくなり退去していただくことになりますのでご注意ください。
3	入居資格	日本滞在歴が長く、日本語も流暢な外国人留学生をRAとして推薦することはできますか？	できません。
4	入居資格	日本人の配偶者がいる外国人留学生が入居を希望しています。夫婦用C棟と家族用D棟は、配偶者が日本人でも入居できますか？	入居できます。夫婦用C棟及び家族用D棟の同居人は外国人、日本人を問いません。
5	居室タイプ	入居する居室について、高層階、角部屋等の希望を出すことはできますか？	できません。当館の指定する居室に入居していただきます。
6	入居日	新規渡日者で、許可された入居期間より早く来てしまう者がいます。入居期間の初日を早めることはできますか？	できません。入居許可期間初日までは各自で宿泊先を手配していただくことになります。なお、別途料金はかかりますが、当館には研修宿泊室(単身用)及びゲストルーム(家族用)がありますので、空室があれば利用できます。ただし、事前予約が必要です。 (参照先: http://www.jasso.go.jp/tiec/shukuhaku.html)
7	入居日	引越しの都合等で実際の入居が遅れた場合、館費の発生を遅らせるために期間を変更することはできますか？	できません。実際の入居が、許可した期間の初日より後であっても、館費及び光熱水料等は入居許可期間初日から発生します。ただし、新規渡日で査証取得や航空便の手配が不可能だった場合のみ、変更を考慮することがありますので個別にご相談ください。
8	入居日	実際に引越しを予定している日は土曜日ですが、引越しは土休日でも可能でしょうか？	入居手続きを事前に済ませていると、窓口(管理センター)が閉室している土休日でも引越しは可能です。但し、当館での大きな催事前後は、トラックによる搬入ができない場合があるので、引越し日を決める前に管理センターにご相談ください。
9	入居日	入居許可をもらった者が諸事情で入居辞退をする場合、館費等はどのような扱いになりますか。	入居期間が始まる前日までに推薦担当部局を通して留学生宿舍管理室まで連絡いただいた場合に限り、入居前辞退と認めます(申請者からの連絡は認められません)。この場合は館費等は発生しません。入居期間の初日以降については、推薦担当部局を通して留学生宿舍管理室まで連絡いただいた日までの日割の館費を徴収いたします。入居辞退は入居期間の始まる前日までにされるようご注意ください。 (辞退届の提出については、「入居許可後の諸手続き一覧」No.7をご覧ください。)

【大学・研究機関担当者用】東京国際交流館 入居に関するQ&A

平成26年7月更新

No.	種類	質問	回答
10	長期不在	日本人学生RAの入居者が短期留学で1か月程度不在にする予定だが、問題ないでしょうか？	「長期不在・旅行・一時帰国届」を提出し、RA業務に支障が出ないよう、同フロアのRA間等で各自調整できるのであれば、1か月程度なら問題ありません。但し、1か月を大幅に超える不在や、長期不在が頻繁に続く場合は、業務の遂行が不可能であると見なし、退去いただくことがあります。
11	期間延長	同じ研究科の博士課程に進学予定(または学位取得のため修了時期を延長する予定)の者で、在籍期間が変わる前に入居期間延長申請をしたいが、進路が決まるのが当初の在籍期間終了ぎりぎり、延長申請時には延長希望期間の在籍及び期間が証明できない場合、申請は可能でしょうか？	在籍証明に代わるものとして、推薦担当部局において、(1)進学見込みであること(在籍見込み期間を明記)、(2)在籍証明できる書類が揃い次第提出すること、(3)入居資格が得られなかった場合は速やかに退去させること、の3点を記した文書(当館館長宛て)を作成し提出いただくことで、申請可能です。
12	期間延長	入居期間延長申請が行えるのは1回限りでしょうか？	平成27年3月までの間で、属性(留学生、研究者の別)に変更がなければ、申請可能です。
13	提出書類	外国人学生で短期プログラムの学生の場合、申請書類はどのようになりますか。	募集要項に記載してある書類を提出してください。ただし、在籍期間が証明できる書類に準ずるものとして、プログラムに参加していることが証明できる書類の写しを添付してください。
14	館費	短期プログラムの学生について、館費はいくらになりますか。	「外国人留学生」として区分します。
15	担当部署の登録	短期プログラムの学生を申請する場合、大学院レベルの申請事務担当と異なります。なにか必要な手続きはありますか。	申請に係る事務処理を担当する部署を登録していただきます。大学院及び研究者と短期プログラムの学生の事務処理担当部署が異なる場合は、新たに担当する部署の登録をお願いします。登録用紙は本交流館のホームページに掲載しています。 (参照先: http://www.jasso.go.jp/tiec/bosyu.html)

【大学・研究機関担当者用】東京国際交流館 入居許可後の諸手続き

平成25年7月更新

		行う手続き	必要書類	提出先	提出時期
1	担当者が変わったとき	「連絡先登録・変更用紙」を提出してください。	連絡先登録・変更用紙(ウェブサイト http://www.jasso.go.jp/tiec/bosyu.html からダウンロードできます)	留学生事業部 留学生事業計画課 留学生宿舍管理室	変更することが明らかに なったら直ちに
2	退去するとき	入居者本人に「退去届」を提出させてください。 担当部局職員の確認印が必要です。	退去届(別紙様式10)	東京国際交流館 管理センター	退去予定日の 1か月前までに
3	入居者が長期不在にするとき (3日以上)	入居者本人に「長期外泊・旅行・一時帰国届」を提出させてください。(様式は当館管理センターにあります) なお、日本人学生RAの場合、1か月以上不在となるとRA活動に支障の出る可能性があるため、退去していただく場合があります。	長期外泊・旅行・一時帰国届 (本人が管理センターで入手します)	東京国際交流館 管理センター	長期不在が明らかに なったら直ちに
4	入居者から入居期間の延長 希望があったとき	延長希望期間も入居資格を満たしていることを確認したうえで、「入居期間延長申請書」等の必要書類を提出してください。 期間延長の可否は入居資格の有無の他、館費の支払い状況等、入居状況を審査のうえ決定します。 日本人学生RAは活動状況等も審査するため、面接を行います。	(1)入居期間延長申請書(別紙様式7) (2)入居推薦書(別紙様式2) (3)延長希望期間の在籍期間が証明できるもの(合格通知及び修業年限がわかる書類の写し、または有効期限明記の学生証の写し等) ※延長希望期間の在籍証明が延長申請時点で難しい場合は、在籍証明書類に代わるものとして ①在籍見込みであること、 ②在籍見込み期間 ③証明できる書類が出来次第提出すること、 ④入居資格を得られなかった場合は速やかに退去させること、 の4点を記した文書を推薦担当部局から東京国際交流館館長宛てで提出してください。	留学生事業部 留学生事業計画課 留学生宿舍管理室	入居許可期間 終了の1か月 前までに

【大学・研究機関担当者用】東京国際交流館 入居許可後の諸手続き

平成25年7月更新

		行う手続き	必要書類	提出先	提出時期
5	入居者の在籍大学(研究機関)が変わるとき	変更先の大学及び研究機関に連絡し、「入居申請書(在籍変更)」等の必要書類を作成・提出するよう手配してください。	(1)入居申請書(在籍変更)(別紙様式9) (2)入居推薦書(別紙様式2) (3)変更先の在籍が証明できるもの(合格通知または有効期限明記の学生証等の写し)	留学生事業部 留学生事業計画課 留学生宿舍管理室	変更することが明らかになったら直ちに
6	入居者の子どもが生まれたとき (夫婦用C棟、家族用D棟)	同居人の追加を届け出てください。	(1)同居人追加届(様式自由。推薦担当部局長から東京国際交流館館長宛てとし、居室番号、入居者氏名、出生者の氏名、生年月日、性別を明記する) (2)入居者との続柄が証明できるもの(登録原票記載事項証明書の写し等) (3)【外国人】出生者の旅券の写し(顔写真と査証のページを各1部) (4)【外国人】外国人登録証明証または在留カードの写し	留学生事業部 留学生事業計画課 留学生宿舍管理室	出生届出後、直ちに 申請時、(3)(4)の提出ができなかった場合は、交付後、直ちにご提出ください
7	入居辞退するとき	入居辞退の届出をしてください。 なお、入居許可期間初日を越えてから提出された場合は、入館費及び届出提出日までの館費が発生し、請求対象となりますのでご注意ください。	入居辞退届 (様式自由。推薦担当部局長から東京国際交流館館長宛てとし、居室番号、入居者番号、入居者氏名、辞退理由を明記する)	留学生事業部 留学生事業計画課 留学生宿舍管理室	辞退することになったら直ちに
8	入居者から親族の一時滞在希望があったとき	入居者本人に研修宿泊室(単身用)及びゲストルーム利用の申請をさせてください(有料)。入居許可者以外の居室への宿泊は禁じています。 なお、入居者の出産等で、親族の一時付き添い介助を希望している場合は、大学及び研究機関から留学生宿舍管理室まで別途ご相談ください。	宿泊願 (研修宿泊室及びゲストルーム利用の場合。本人が管理センターで入手します) 入居者の出産等に係る一時介助を希望する場合については、ご相談時にお尋ねください。	東京国際交流館 管理センター	使用が決まったら直ちに(予約順)

東京国際交流館 入居申請の流れ（平成21年7月 東京国際交流館作成）

